

T.C
ARMUTLU KAYMAKAMLIĐI
ARMUTLU İLÇE MİLLİ EĐİTİM MÜDÜRLÜĐÜ
ARMUTLU HALK EĐİTİMİ MERKEZİ

2024-2028 STRATEJİK PLANI





“Bir millet ki resim yapmaz, bir millet ki heykel yapmaz, bir millet ki tekniğin gerektirdiđi şeyleri yapmaz, itiraf etmeli ki o milletin ilerleme yolunda yeri yoktur.”

Mustafa Kemal ATATÜRK

Kurum Bilgileri

İli: YALOVA		İlçesi: ARMUTLU	
Adres:	Karşıyaka Mahallesi Zafer Caddesi No:15/2	Coğrafi Konum(link)	https://maps.app.goo.gl/t8HxEXWgSUifQbR7A
Telefon Numarası:	0226 531 22 52	Faks Numarası:	0226 531 22 55
e- Posta Adresi:	964814@meb.k12.tr	Web sayfası adresi:	https://armutluhem.meb.k12.tr/
Kurum Kodu:	964814	Öğretim Şekli:	Tam Gün

SUNUŞ

"Hayat Boyu Öğrenme Merkeziyiz" misyonu ile yola çıkan Armutlu Halk Eğitimi Merkezi 2024-2028 yıllarını kapsayan bir stratejik plan hazırlayarak uygulamaya koymuştur.

Ülkemizdeki yaygın eğitim faaliyetlerinin en büyük sunucusu olan ve en geniş teşkilat ağına sahip Halk Eğitim Merkezleri'nin büyük çoğunluğunda, diğer kurum ve kuruluşlara örnek teşkil edecek çalışmalar sergilendiği, çok sayıda vatandaşımıza eğitim içerisinde üretim imkanı sağlandığı, birey ve toplumun eğitim ihtiyaçlarının belirlenmesinde bilimsel yöntemlerin uygulandığı, milli kültür varlıklarımızın araştırılması, yaşatılması, sevdirmesi ve toplumun moral değerlerinin yükseltilmesi yönünde çok yönlü çalışmalar gerçekleştirildiği bilinmektedir.

Yaygın eğitim sisteminin nitelik ve niceliğinin geliştirilerek ekonomik büyüme ve sosyal gelişmenin en önemli unsurlarından olan insan gücünün yetiştirilmesi temel ilkimiz olacaktır.

Kapsamlı ve özgün bir çalışmanın sonucu olarak adım adım oluşturulan bu belge, Merkezimizin çağa uyum sağlamak ve gelişmek açısından olması gereken doğrultusunu, doğrularını ve tercihlerini kapsamaktadır.

2024 yılında plânın hazırlanmasında her türlü özveriye gösteren ve sürecin tamamlanmasına katkıda bulunan, Müdür Yardımcımız Sayın Mehmet ARICI'ya tüm paydaşlarımıza teşekkür ediyor, bu plânın uygulanması ile merkezimizin daha kaliteli ve çağdaş eğitime bir adım daha yaklaştırarak benimsemiş olduğumuz misyona yine belirlemiş olduğumuz vizyonumuz ile ulaşacağımıza olan inancımı tazeliyor, idari personelimize öğretmenlerimize, hizmetli ve kursiyerlerimize tüm çalışmalarında başarılar diliyorum.

Sadun BAYRAKÇI
Kurum Müdürü

İÇİNDEKİLER

2024-2028 STRATEJİK PLANI.....	1
Kurum Bilgileri.....	3
SUNUŞ.....	4
DİZİN.....	6
TABLOLAR LİSTESİ	6
ŞEKİLLER LİSTESİ.....	6
1. GİRİŞ VE STRATEJİK PLANIN HAZIRLIK SÜRECİ.....	7
1.1. Strateji Geliştirme Kurulu ve Stratejik Plan Ekibi	7
1.2. Planlama Süreci	7
2. DURUM ANALİZİ	9
2.1. Kurumsal Tarihçe	9
2.2. Uygulanmakta Olan Stratejik Planın Değerlendirilmesi.....	10
2.3. Mevzuat Analizi	10
2.4. Üst Politika Belgeleri Analizi.....	12
2.5. Faaliyet Alanları ile Ürün/Hizmetlerin Belirlenmesi.....	12
2.6. Paydaş Analizi	15
2.6.1. Paydaşların Tespiti.....	16
2.6.2. Paydaşların Görüş ve Önerilerinin Alınması ve Değerlendirilmesi.....	17
2.7. Kuruluş İçi Analiz.....	18
2.7.1. Teşkilat Yapısı	19
2.7.2. İnsan Kaynakları	20
2.7.3. Teknolojik Düzey	21
2.7.4. Mali Kaynaklar	21
2.8. Çevre Analizi (PEST-E)	23
2.9. GZFT Analizi	23
2.10. Tespit ve İhtiyaçların Belirlenmesi	24
3. GELECEĞE BAKIŞ.....	26
3.1. Misyon.....	26
3.2. Vizyon.....	26
3.3. Temel Değerler	26
4. AMAÇ, HEDEF VE STRATEJİLERİN BELİRLENMESİ	28
4.1. Amaçlar	28
4.2. Hedefler.....	28
4.3. Performans Göstergeleri.....	28
4.4. Stratejilerin Belirlenmesi	33
4.5. Maliyetlendirme	33
5. İZLEME VE DEĞERLENDİRME.....	34

DİZİN

TABLolar LİSTESİ

Tablo 1. Strateji Geliştirme Kurulu ve Stratejik Plan Ekibi Tablosu	7
Tablo 2. Stratejik Plan Hazırlama Aşamaları	8
Tablo 3. Faaliyet Alanları ile Ürün/Hizmetler Tablosu	13
Tablo 4. Paydaş Listesi	16
Tablo 5. Paydaş Analizi Matrisi.....	17
Tablo 6. Kursiyer Memnuniyet Anket Göstergeleri	18
Tablo 7. İdari Personelin Hizmet Süresine İlişkin Bilgiler	20
Tablo 8. Kurumda Oluşan Yönetici Sirkülasyonu Oranı	20
Tablo 9. Öğretmenlerin Hizmet Süreleri.....	20
Tablo 10. Kurumda Gerçekleşen Öğretmen Sirkülasyonunun Oranı	21
Tablo 11. Teknolojik Araç-Gereç Durumu	21
Tablo 12. Fiziki Mekân Durumu	21
Tablo 13. Kaynak Tablosu	21
Tablo 14. Gelir-Gider Tablosu	22
Tablo 15. Kurum Yerleşkesine İlişkin Bilgiler	22
Tablo 16. PEST-E Analizi	23
Tablo 17. GZFT Analizi	23
Tablo 18. Tespit ve İhtiyaçların Belirlenmesi	24
Tablo 19. Amaç, Hedef, Gösterge ve Stratejiler	29
Tablo 20. Tahmini Maliyet Tablosu (TL)	33
Tablo 21. İzleme ve Değerlendirme Şablonu	35

ŞEKİLLER LİSTESİ

Şekil 1. Teşkilat Şeması	19
--------------------------------	----

1. GİRİŞ VE STRATEJİK PLANIN HAZIRLIK SÜRECİ

1.1. Strateji Geliştirme Kurulu ve Stratejik Plan Ekibi

Strateji Geliştirme Kurulu: Kurum müdürünün başkanlığında, bir müdür yardımcısı, iki öğretmen ve okul/aile birliği başkanı ile bir yönetim kurulu üyesi olmak üzere 6 kişiden oluşan üst kurul kurulmuştur.

Stratejik Plan Ekibi: Kurum müdürü tarafından görevlendirilen ve üst kurul üyesi olmayan müdür yardımcısı başkanlığında, belirlenen öğretmenler ve gönüllü velilerden oluşmuştur.

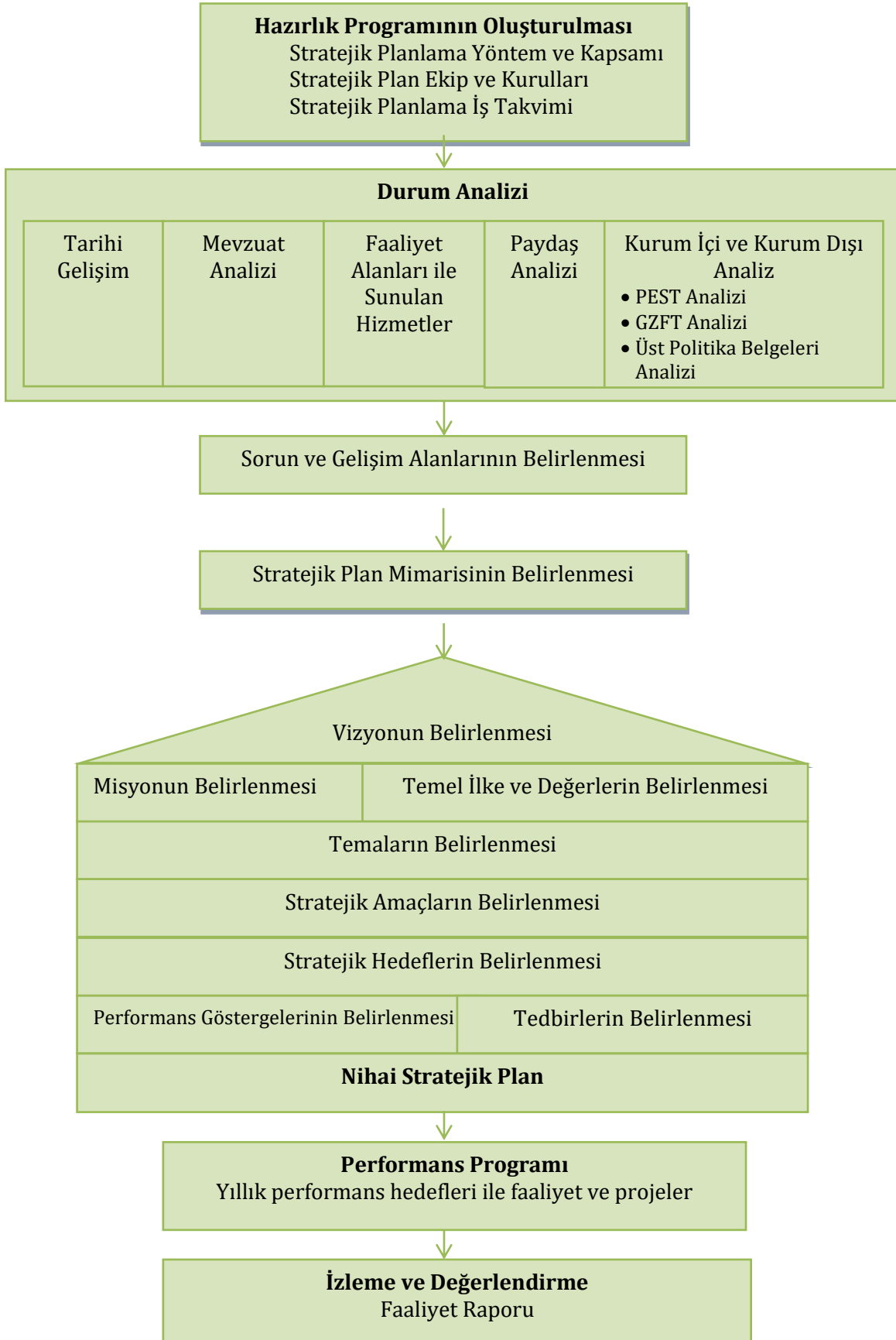
Tablo 1. Strateji Geliştirme Kurulu ve Stratejik Plan Ekibi Tablosu

Strateji Geliştirme Kurulu Bilgileri		Stratejik Plan Ekibi Bilgileri	
Adı Soyadı	Unvanı	Adı Soyadı	Unvanı
Sadun BAYRAKÇI	Müdür	Mehmet ARICI	Müdür Yardımcısı
Mehmet ARICI	Müdür Yardımcısı	Feride GÜRSES	Öğretmen
Feride GÜRSES	Öğretmen	Nermin ERGİNCAN	Öğretmen
Nermin ERGİNCAN	Öğretmen		
Zehra ÖZALAY	Okul Aile Birliği Başkanı		
Emine SONIŞ	Okul Aile Birliği Üyesi		

1.2. Planlama Süreci

Armutlu Halk Eğitimi Merkezi 2024-2028 Stratejik Planının hazırlanmasında T.C. Cumhurbaşkanlığı Strateji ve Bütçe Başkanlığı Kamu İdareleri İçin Stratejik Planlama Kılavuzu temel alınmıştır.

Tablo 2. Stratejik Plan Hazırlama Aşamaları



2. DURUM ANALİZİ

Stratejik planlama sürecinin ilk adımı olan durum analizi, kurumumuzun “neredeyiz?” sorusuna cevap vermektedir. Kurumumuzun geleceğe yönelik amaç, hedef ve stratejiler geliştirebilmesi için öncelikle mevcut durumda hangi kaynaklara sahip olduğu ya da hangi yönlerinin eksik olduğu ayrıca, kurumumuzun kontrolü dışındaki olumlu ya da olumsuz gelişmelerin neler olduğu değerlendirilmiştir. Dolayısıyla bu analiz, kurumumuzun kendisini ve çevresini daha iyi tanımasına yardımcı olacak ve stratejik planın sonraki aşamalarından daha sağlıklı sonuçlar elde edilmesini sağlayacaktır.

Durum analizi bölümünde, aşağıdaki hususlarla ilgili analiz ve değerlendirmeler yapılmıştır;

- Kurumsal tarihçe
- Uygulanmakta olan planın değerlendirilmesi
- Mevzuat analizi
- Üst politika belgelerinin analizi
- Faaliyet alanları ile ürün ve hizmetlerin belirlenmesi
- Paydaş analizi
- Kuruluş içi analiz
- Dış çevre analizi (Politik, ekonomik, sosyal, teknolojik, yasal ve çevresel analiz)
- Güçlü ve zayıf yönler ile fırsatlar ve tehditler (GZFT) analizi
- Tespit ve ihtiyaçların belirlenmesi

2.1. Kurumsal Tarihçe

Armutlu Halk Eğitimi Merkezi Müdürlüğü 2006 yılında kurularak Hafize Sakız Anaokulu binasında çalışmalarına başladı. Şu anda çalışmalarımızı sürdürdüğümüz binamız, 2016 yılından itibaren Halk Eğitimi Merkezi olarak tahsis edilmiştir. Mülkiyeti, Vilayetler Birliği Hafize Sakız Anaokuluna aittir. Kurumumuzda Merkez Müdürü, bir müdür yardımcısı 2 adet kadrolu öğretmen ve bir yardımcı personel görev yapmaktadır. Ayrıca her yıl açılan kurslardaki ihtiyaca göre kadrosuz usta öğretici görevlendirilmektedir.

Merkez binamız, doğalgaz ile ısıtılmakta olup 2 adet idari oda 4 atölye 2 derslik, öğretmenler odası, depo(arşiv), mutfak ve mescitten oluşmaktadır.

Örgün eğitim sistemine hiç girmemiş ya da herhangi bir kademesinde bulunan veya bu kademelerden çıkmış bireylere; gerekli bilgi, beceri ve davranışlar kazandırmak için örgün eğitimin yanında veya dışında onların; ilgi, istek ve yetenekleri doğrultusunda ekonomik, toplumsal ve kültürel gelişmelerini sağlayıcı nitelikte, çeşitli süre ve düzeylerde yaşam boyu yapılan eğitim, üretim, rehberlik ve uygulama etkinlikleri merkezimizin kuruluş amacına yönelik

yaptığı çalışmalardır.

Merkezimiz, diğer kamu kurum ve kuruluşlarının imkanlarından da yararlanılarak iş birliği içerisinde kurslar açmaktadır.

2.2. Uygulanmakta Olan Stratejik Planın Değerlendirilmesi

Stratejik hedeflerimizden biri olan %8,25 olan Yaygın eğitim kurslarına katılım oranını plan dönemi sonu olan 2023 yılında %9'a çıkarmayı hedefleyerek bu hedefimize yaklaşmış olup katılım oranını %8,41 e çıkarmış bulunmaktayız.

Bir diğer stratejik hedefimiz olan okuma yazma bilmeyenlerin oranını en alt seviyelere indirmek olup yıl içerisinde açtığımız kurs sayıları ile hedefimize ulaştık.

Örgün eğitim dışına çıkmış veya Örgün Eğitimden yararlanamayan bireylerin eğitilmesine yönelik Açık Öğretim Okullarına kayıtlı öğrenci sayısını artan nüfusa bağlı olarak belirlenen sayılara ulaşılmıştır.

Kurumsal kapasitemiz açısından stratejik hedeflerimize performans göstergelerindeki oranlar ölçüsünde ulaşılmıştır.

2.3. Mevzuat Analizi

- 5018 ve 5436 Sayılı Kamu Mali Yönetimi ve Kontrol Kanunu,
- Kamu idarelerinde Stratejik Planlamaya İlişkin Usul ve Esaslar Hakkında
- Yönetmelik,
- Strateji Geliştirme Birimlerinin Çalışma Usul ve Esasları Hakkında Yönetmelik DPT Tarafından Hazırlanan Kamu Kuruluşları İçin Stratejik Planlama Kılavuzu, Millî Eğitim Bakanlığı Eğitimde Stratejik Planlama Kılavuzu
- B.08,0.SGB.0.03.01.06/2673 sayılı 19-06-2006 tarihli GENELGE 2006/55
- Millî Eğitim ile İlgili Mevzuat,
- Millî Eğitim Strateji Belgesi,
- Bakanlık Faaliyet Alanı ile İlgili Ulusal, Bölgesel ve Sektörel Plan ve Programlar, Millî Eğitim Sura Kararları,
- Yaygın Eğitim Yönetmeliği

Kurumumuz Millî Eğitim Bakanlığı Hayat Boyu Öğrenme Genel Müdürlüğüne bağlı bir yaygın eğitim kurumudur. Halk Eğitimi Merkezi olarak hizmet vermekte olan kurumumuz 1739 sayılı Millî Eğitim Temel Kanunu gereğince;

Türk Millî Eğitiminin amaç ve ilkeleri doğrultusunda;

a. Öğrencilerin ilgi ve yeteneklerini geliştirerek onları hayata ve üst öğrenime hazırlamak,

b. Öğrencilere, Atatürk ilke ve inkılâplarını benimsetme; Türkiye Cumhuriyeti Anayasası'na ve demokrasinin ilkelerine, insan hakları, çocuk hakları ve uluslararası sözleşmelere uygun olarak haklarını kullanma, başkalarının haklarına saygı duyma, görevini yapma ve sorumluluk yüklenebilen birey olma bilincini kazandırmak,

c. Öğrencilerin, millî ve evrensel kültür değerlerini tanımalarını, benimsemelerini, geliştirmelerini bu değerlere saygı duymalarını sağlamak,

d. Öğrencileri, kendilerine, ailelerine, topluma ve çevreye olumlu katkılar yapan, kendisi, ailesi ve çevresi ile barışık, başkalarıyla iyi ilişkiler kuran, iş birliği içinde çalışan, hoşgörülü ve paylaşmayı bilen, dürüst, erdemli, iyi ve mutlu yurttaşlar olarak yetiştirmek,

e. Öğrencilerin kendilerini geliştirmelerine, sosyal, kültürel, eğitsel, bilimsel, sportif ve sanatsal etkinliklerle millî kültürü benimsemelerine ve yaymalarına yardımcı olmak,

f. Öğrencilere bireysel ve toplumsal sorunları tanıma ve bu sorunlara çözüm yolları arama alışkanlığı kazandırmak,

g. Öğrencilere, toplumun bir üyesi olarak kişisel sağlığının yanı sıra ailesinin ve toplumun sağlığını korumak için gerekli bilgi ve beceri, sağlıklı beslenme ve yaşam tarzı konularında bilimsel geçerliliği olmayan bilgiler yerine, bilimsel bilgilerle karar verme alışkanlığını kazandırmak,

h. Öğrencilerin becerilerini ve zihinsel çalışmalarını birleştirerek çok yönlü gelişmelerini sağlamak,

i. Öğrencileri kendilerine güvenen, sistemli düşünebilen, girişimci, teknolojiyi etkili biçimde kullanabilen, planlı çalışma alışkanlığına sahip estetik duyguları ve yaratıcılıkları gelişmiş bireyler olarak yetiştirmek,

j. Öğrencilerin ilgi alanlarının ve kişilik özelliklerinin ortaya çıkmasını sağlamak, meslekleri tanıtmak ve seçeceği mesleğe uygun okul ve kurumlara yönelmek,

k. Öğrencileri derslerde uygulanacak öğretim yöntem ve teknikleriyle sosyal, kültürel ve eğitsel etkinliklerle kendilerini geliştirmelerine ve gerçekleştirmelerine yardımcı olmak,

l. Öğrencileri ailesine ve topluma karşı sorumluluk duyabilen, üretken, verimli, ülkenin ekonomik ve sosyal kalkınmasına katkıda bulunabilen bireyler olarak yetiştirmek,

m. Doğayı tanıma, sevme ve koruma, insanın doğaya etkilerinin neler olabileceğine ve bunların sonuçlarının kendisini de etkileyebileceğine ve bir doğa dostu olarak çevreyi her durumda koruma bilincini kazandırmak,

n. Öğrencilere bilgi yüklemek yerine, bilgiye ulaşma ve bilgiyi kullanma yöntem ve tekniklerini öğretmek,

o. Öğrencileri bilimsel düşünme, araştırma ve çalışma becerilerine yöneltmek,

ö. Öğrencilerin, sevgi ve iletişimin desteklediği gerçek öğrenme ortamlarında düşünsel becerilerini kazanmalarına, yaratıcı güçlerini ortaya koymalarına ve kullanmalarına yardımcı olmak,

p. Öğrencilerin kişisel ve toplumsal araç-gereci, kaynakları ve zamanı verimli kullanmalarını, okuma zevk ve alışkanlığı kazanmalarını sağlamak yasal görevimizdir.

2.4. Üst Politika Belgeleri Analizi

Kurum müdürlüğümüze görev ve sorumluluk yükleyen amir hükümlerin tespit edilmesi için tüm üst politika belgeleri taranmış ve bu belgelerde yer alan politikalar incelenmiştir.

Üst politika belgeleri;

- 12. Kalkınma Planı
- Cumhurbaşkanlığı Programı,
- Orta Vadeli Program,
- Cumhurbaşkanlığı Yıllık Programı,
- Millî Eğitim Bakanlığı Stratejik Planı,
- İl Millî Eğitim Müdürlüğü Stratejik Planı,
- İlçe Millî Eğitim Müdürlüğü Stratejik Planı ile
- Okul/kurumu ilgilendiren ulusal, bölgesel ve sektörel strateji eylem planları

Yalova İl Millî Eğitim Müdürlüğü ve İlçe Millî Eğitim Müdürlüğü stratejik planları incelenerek Bu çerçevede Müdürlüğümüz 2024-2028 Stratejik Planı'nın stratejik amaç, hedef, performans göstergeleri ve stratejileri hazırlanırken bu belgelerden yararlanılmıştır.

2.5. Faaliyet Alanları ile Ürün/Hizmetlerin Belirlenmesi

Mevzuat analizi çıktıları dolayısıyla görev ve sorumluluklar dikkate alınarak kurumun sunduğu temel ürün ve hizmetler belirlenmiştir. Belirlenen ürün ve hizmetler Tablo 6'da belirtildiği gibi belirli faaliyet alanları altında oluşturulmuştur. Faaliyet alanları ile ürün ve hizmetlerin belirlenmesi amaç, hedef ve stratejilerin oluşturulması aşamasında yönlendirici olacaktır.

Tablo 3. Faaliyet Alanları ile Ürün/Hizmetler Tablosu

Faaliyet Alanı	Ürün/Hizmetler
OKUL YÖNETİM HİZMETLERİ	<ol style="list-style-type: none">1. İş ve işlemleri mevzuatlarına uygun yürütme,2. Kişisel mesleki gelişimini sağlama,3. Üstlerini yaptığı işle ilgili bilgilendirme,4. Görev dağılımı,5. Okula gelen ilgilileri bilgilendirme,6. Kurul ve komisyonlara katılma,7. Çalışanlara rehberlik etme,8. Sınıflara, toplantı odalarına ve bürolara rehberlik amaçlı ziyaretlerde bulunma,9. Periyodik toplantılar yapma,10. Çalışanları karar sürecine ortak etme,11. Personelini ziyaret ederek motive etme,12. Personelin ve kendisinin gelişimini sağlama,13. Eğitimle ilgili yerel ve genel haberleri takip etme,14. Basın ve halkla ilişkiler işlemlerini yürütme,15. Bilgi edinme başvurularını cevaplandırma,16. Web sitesinin güncellenmesini sağlama,17. Okulda yapılan çalışmaları kamuoyuyla paylaşma,18. MEBBİS ile ilgili işlemlerin yürütülmesini takip etme,19. Kurumun elektronik haberleşme işlemlerini takip etme,20. Resmi yazışmaların kurallarına uygun yürütülmesini sağlama,21. Gelen-giden evrak işlemlerini yürütme,22. Arşiv işlemlerini yürütme,23. Mesai saatlerini uygulama,24. Zamanlı işleri takip etme,25. Türk Bayrağının, Mevzuatı'na göre muhafaza edilmesini sağlama,26. Okul aile birliği ile ilişkileri sağlama
STRATEJİ GELİŞTİRME	<ol style="list-style-type: none">1. Okulun stratejik planının hazırlanmasını sağlama,2. Stratejik planının uygulanmasını takip etme,3. Kurumsal projeleri takip etme,4. Zümrelerde ya da birimlerde yapılmak istenilen araştırma taleplerini değerlendirme,5. TKY sürecini yürütme,6. Zümrelerde ya da birimlerde uygulanan proje raporlarını değerlendirme,7. İyi örneklerin değerlendirilerek yaygınlaştırılması için projelendirme,8. Proje, TKY ve OGYE konularında bilgilendirme çalışmaları yürütme,9. Bölüm ve birimler arasındaki koordinasyonu sağlama,10. Eğitim Çalışmalarındaki projeleri yürütme,11. İstatistikî bilgilerin toplanmasını sağlama,12. İstatistikî bilgileri analiz ederek değerlendirme,13. Brifing dosyasını hazırlamak ve güncel tutulmasını sağlama,14. Birimlerle istatistikî bilgilerin paylaşılmasını sağlama,
EĞİTİM ÖĞRETİM HİZMETLERİNİN YÖNETİMİ	<ol style="list-style-type: none">1. Kurumdaki eğitimin düzenli yürütülmesini sağlama,2. Bölgede okuma alışkanlığının geliştirilmesi ve yaygınlaştırılması için tedbirler alma,3. İlçe Milli Eğitim Müdürlüğünden gelen sağlık, beslenme, çevre, trafik vb. hizmetlerle ilgili eğitici programları uygulama,4. Kursiyerlerin öz güvenini, başarılarını, topluma değer katma ve üretme becerilerini geliştirici çalışmalar yapma,5. Kursiyerlerin zararlı alışkanlıklardan uzak tutulması için tedbirler alma,6. Kurumun zaman çizelgesini hazırlama,7. Kursiyerleri ve halkı tehdit ve tehlikelere karşı koruyucu, bilinçlendirici çalışmalar yapmadır.8. Kursların başarısını artırmaya yönelik çalışmalar yapma,

	<p>9. Kurslardaki öğretim ortamlarının etkin kullanımının takibini yapma, 10. Ölçme ve değerlendirme tekniklerindeki gelişmeleri takip ederek paydaşları bilgilendirme, 11. Okuma alışkanlığını artırmaya yönelik çalışmalar yapma, 12. Vatandaşların çevre duyarlılığını artırıcı faaliyetlerin düzenlenmesini sağlama, 13. Yerel, ulusal, uluslararası yarışmalara katılma, 14. Tüm çalışanlara, kursiyerlere ve vatandaşlara tasarruf bilinci kazandırma, 15. Belirli gün ve haftalarla ilgili çalışma yapma, 16. Kültürel yarışmalarla ilgili işlemleri yürütme, 17. Çeşitli spor branşlarına yönelik çalışmalar düzenleme, 18. Sosyal-sportif-kültürel çalışmalar yapma ve katılma, 19. Millî bayram ve mahallî günlerle ilgili törenlere katılma, 20. Halk oyunları yarışmalarına katılma, 21. Gezilerle ilgili işlemleri yürütme,</p>
<p>MADDİ KAYNAKLARIN YÖNETİMİ</p>	<p>1. Okulun hizmet alımıyla ilgili işlemlerini yürütme, 2. Ödenek talep ve takip işlerini yürütme, 3. Satın alma işlemlerini yürütme, 4. Personelin SGK işlemlerini yürütme ve primlerinin ödenmesini sağlama, 5. Aile ve çocuk bildirimlerinin alınmasını sağlamadır. 6. Onarım işlemlerinin yapılmasını sağlama, 7. bOkul ve kurum binalarının tabii afetlere karşı gerekli tedbirlerinin alınmasını sağlama, 8. Okul eğitim ortamlarının iyileştirilmesini takip etme, 9. Tesis ve araç-gereçlerinin periyodik bakımının yapılmasını sağlama, 10. Okulun fizikî kapasitelerinin aktif kullanımını sağlama, 11. Okulun teknik kontrollerini yaptırma, 12. Okulun ısıtma, soğutma ve havalandırma tesisatlarının periyodik bakımlarını yaptırma, 13. Okulun teknik ve teknolojik donanımını sağlama, 14. Ulaşım ve haberleşme işlerini yürütme, 15. Okulun su, elektrik, doğalgaz abonelik, sarfiyat, haberleşme işlemlerini yürütme, 16. Kurumun bütçesini Okul Aile Birliği ile hazırlama,</p>
<p>İNSAN KAYNAKLARI YÖNETİMİ</p>	<p>1. Derece, kademe, terfi ve intibak işlemlerinin takip edilmesini sağlama, 2. Personelin izin işlemlerinin yürütülmesini sağlama, 3. Personelin emeklilik işlemlerinin yürütülmesini sağlama, 4. Özlük dosyasının tutulmasını sağlama, 5. MEBBİS'te personel bilgilerinin güncel olmasını sağlama, 6. Sendika işlemlerinin yürütülmesini sağlama, 7. Kısmi zamanlı personele oryantasyon eğitimi sağlama, 8. Personelin sağlık işlemlerini yürütme, 9. Öğretmen kimlik kartları başvurularını sağlama, 10. Her türlü görevlendirme işlemlerini yürütme, 11. Personelin başlama/ayırılma işlemlerini yürütme, 12. Ders ücreti karşılığı görevlendirme işlemlerini takip etme, 13. Okulun personel ve öğretmen dağılımını sağlama, 14. Personelin maaş, ek ders, yolluk vs. işlemlerini yürütme 15. Hizmet içi eğitim ihtiyaçlarını belirleme, 16. Personelin hizmet içi eğitim yoluyla eğitilmesini sağlama, 17. Öğretmen kimlik kartları başvurularını sağlama, 18. Belirli Gün ve Haftalar programlarını yürütme, 19. Personelin temel ve hazırlayıcı eğitim almalarını sağlama, 20. Askerlikle ilgili işlemleri yürütme,</p>

İNCELEME-DENETİM HİZMETLERİ	1.Okul içindeki şikâyetlerin değerlendirilmesini sağlama, 2.Ön inceleme işlemlerinin yürütülmesini takip etme, 3.Görevden uzaklaştırma işlemlerini takip etme, 4.Geçirilen teftiş ve denetim sonuçlarını inceleme ve değerlendirme, 5.Okuldaki iş ve işlemlerin denetime hazır bulunulmasını sağlama,
ÖZEL EĞİTİM ve REHBERLİK HİZMETLERİ	1.Kurumdaki rehberlik faaliyetlerini planlama, 2.Engelli bireyler için fiziksel düzenlemeler yapılmasını sağlama, 3.Engelli kursiyerlerin iş ve işlemlerini düzenleme, 4.Engelliler için kurslar planlama
SİVİL SAVUNMA	1.Sivil savunma tedbirleri alma, 2.Sivil savunma planının ve tatbikatlarının yapılmasını sağlama, 3.Plandaki görev dağılımını yapma, ilgililere tebliğ etme, 4.Okul ve kurumların elektrik tesisatının periyodik bakımını yaptırma, 5.Okulun sabotaj ve afetlere karşı hazır olmasını sağlama,

2.6. Paydaş Analizi

Kurumların sorumlu olduğu paydaş ağının belirlenmesi stratejik planın sahiplenmesi, paydaşlarla kurum arasındaki karşılıklı sorumlulukların şeffaf bir şekilde tanımlanmasını sağlayarak uygulama şansını arttırmaktadır. Bu amaçla Armutlu Halk Eğitimi Merkezi Kurumu doğrudan ya da dolaylı, olumlu ya da olumsuz etkileyen, kurumun ürün ve hizmetleri ile ilgisi olan, kişi, kurum ve kuruluşlar tespit edilmiştir. Paydaş tespitinin ardından aşağıdaki sıra takip edilerek paydaş analizine devam edilmiştir.

- Paydaşların önceliklendirilmesi
- Paydaşların değerlendirilmesi
- Paydaşların görüş ve önerilerinin alınması ve değerlendirilmesi

Halk Eğitimi Merkezi'nin güçlü, zayıf yönlerini objektif olarak ortaya çıkarmak ve amaç, faaliyet ve değerlendirme çalışmalarını sağlam bulgulara dayandırmak amacıyla, belirlenen paydaşlardan birden fazla yöntem ile veriler toplanmıştır. Çalışma, nicel verilerin elde edilmesinden sonra, nitel verilerle desteklenmiştir. Toplanan veriler analiz edilerek planın GZFT(SWOT) analizi bölümünde yararlanılmak üzere raporlaştırılmıştır.

Paydaş görüşlerinin alınması ve plana yansıtılması önemli bir aşama olarak görüldüğünden paydaşların tespitinin ardından önceliklendirilmesine ihtiyaç duyulmuştur. Bu aşamada hangi paydaşla nasıl bir yöntemle veri toplanacağına karar verilmiştir. Önceliklendirme aşamasında ilk olarak bir önceki aşamada sıralanan ve paydaş türüne göre gruplara ayrılan paydaşların her birine, kurumumuzun faaliyetlerini etkileme derecesi ve paydaş taleplerine verilen öneme göre Devlet Planlama Teşkilatının Kamu İdareleri İçin Stratejik Planlama Kılavuzu'nda yer alan "Paydaş Önceliklendirme Matrisi" temel alınarak belirlenmiştir. Belirlenen önceliklerin kapsamlı olarak değerlendirilmesi için stratejik planlama koordinasyon ekibi tarafından "paydaş etki/önem ölçeği" tasarlanmış paydaşlarla gerçekleştirilebilecek çalışmaların

önemi ve etkisine yönelik puanlama yapılmıştır. Etki, paydaşın kurumun faaliyet ve hizmetlerini planlama, yönlendirme, destekleme ya da olumsuz etkileme gücüne göre puanlanırken; önem, paydaşların beklenti ve taleplerinin karşılanması konusunda verdiği önceliğe göre puanlanmıştır. Kurum faaliyetini etkileme derecesini belirlemek için 1, 2 ve 3 puan alan paydaşlar için izle (İ); 4-5 puan alan paydaşlar için bilgilendir (B) kararı alınmıştır. Yine paydaşların taleplerine verilen önem kararı için ise 1, 2 ve 3 puan alan paydaşlar için gözet (G); 4-5 puan alan paydaşlar için Birlikte Çalış (B) kararı alınmıştır.

2.6.1. Paydaşların Tespiti

Tablo 4. Paydaş Listesi

İç Paydaşlar	Dış Paydaşlar
Öğretmenlerimiz Kursiyerlerimiz Okul Aile Birliği İdarecilerimiz	Veliler Muhtarlar İlçe MEM Aile Sağlık Merkezi Belediye Emniyet Müdürlüğü İlçe Devlet Hastanesi İlçe Tarım Müdürlüğü Esnaf Odaları Kaymakamlık HBOGM İŞKUR İl Müdürlüğü

Tablo 5. Paydaş Analizi Matrisi

PAYDAŞ ANALİZİ MATRİSİ							
PAYDAŞLAR	İÇ PAYDAŞ	DIŞ PAYDAŞ	HİZMET ALAN	NEDEN PAYDAŞ	Paydaşın Kurum Faaliyetlerini Etkileme Derecesi	Paydaşın Taleplerine Verilen Önem	SONUÇ
					"Tam 5" "Çok 4", "Orta 3", "Az 2", "Hiç 1"		
					1,2,3 İzle 4,5 Bilgilendir	1,2,3 Gözet 4,5 Birlikte çalış	
HBOGM		X		Yasal Olarak Bağlı olduğumuz ve takip etmek zorunda kaldığımız Kurum	5	5	Bilgilendir, Birlikte Çalış
Kaymakamlık		X		Amaçlarımıza Ulaşmada Destek İçin İş birliği İçinde Olmamız Gereken Kurum	5	5	Bilgilendir, Birlikte çalış
İlçe Milli Eğitim Müdürlüğü		X		Amaçlarımıza Ulaşmada Destek İçin İş birliği İçinde Olmamız Gereken Kurum	5	5	Bilgilendir, Birlikte çalış
İş Kur İl Müdürlüğü		X		Amaçlarımıza Ulaşmada Destek İçin İş birliği İçinde Olmamız Gereken Kurum	2	4	İzle, Birlikte Çalış
Okul Aile Birliği	X		X	Amaçlarımıza Ulaşmada Destek İçin İş birliği İçinde Olmamız Gereken Kurum	5	5	Bilgilendir, Birlikte çalış
Kursiyerler, vatandaşlar	X		X	Varoluş sebebimiz	5	5	Bilgilendir, Birlikte Çalış
Mahalle Muhtarı		X		Amaçlarımıza Ulaşmada Destek İçin İş birliği İçinde Olmamız Gereken Kurum	3	3	İzle, Gözet
İlçe Devlet Hastanesi		X		Amaçlarımıza Ulaşmada Destek İçin İş birliği İçinde Olmamız Gereken Kurum	4	4	Bilgilendir, Birlikte Çalış
Belediye		x		Amaçlarımıza Ulaşmada Destek İçin İş birliği İçinde Olmamız Gereken Kurum	4	4	Bilgilendir, Birlikte Çalış
İlçe Emniyet Müdürlüğü/Jan darma		x		Amaçlarımıza Ulaşmada Destek İçin İş birliği İçinde Olmamız Gereken Kurum	4	4	Bilgilendir, Birlikte Çalış
İlçe Tarım Müdürlüğü		x		Amaçlarımıza Ulaşmada Destek İçin İş birliği İçinde Olmamız Gereken Kurum	4	4	Bilgilendir, Birlikte Çalış
Esnaf Odaları		x		Amaçlarımıza Ulaşmada Destek İçin İş birliği İçinde Olmamız Gereken Kurum	4	4	Bilgilendir, Birlikte Çalış

2.6.2. Paydaşların Görüş ve Önerilerinin Alınması ve Değerlendirilmesi

Paydaşların analizinin ardından belirlenen paydaşlardan BB (Bilgilendir, Birlikte Çalış) sonucu alınan paydaşlarla yüz yüze görüşme; İG (İzle –Gözet) sonucu alınan paydaşlarla ise anket yoluyla bilgi toplanmıştır. Anketten yararlı bilgiler elde edebilmek için anketin hazırlık ve

uygulama sürecine özel önem gösterilmiş. Eğitim yöneticileri, veliler ve öğrencilerden anketler yoluyla veriler toplanmıştır. Diğer veri toplama aracımız ise görüşmelerdir. Detaylı bilgi toplamak istediğimiz paydaşlarımızla problemlerin, uygulamaların daha geniş kapsamda keşfedilmesi amacıyla öğretmen, öğrenci, veli ve yöneticilerden oluşan gruplarla yüz yüze görüşme yapılmıştır.

Tablo 6. Kursiyer Memnuniyet Anket Göstergeleri

SIRA NO	KURSİYER MEMNUNİYET ANKET GÖSTERGELERİ
1.	Ulaşılabilirlik ve İletişim
2.	Kurslara Yönelik Tanıtıcı Faaliyetlerin Yapılması
3.	Güvenilirlik ve Şeffaflık
4.	Kurslara Katılım
5.	Kararlara Katılım
6.	Eğitim-Öğretim (Ders Programları)
7.	Teknoloji Kullanımı
8.	İdareci ve Eğiticilerin Mesleki Yeterliliği
9.	Diğer Personelin Kursiyerlerle İletişimi
10.	Kursların İzleme ve Değerlendirmesi
11.	Sosyal, Kültürel ve Sportif Faaliyetler
12.	Kursların Eğitim Hayatına, Çalışma Hayatına ve Sosyal Hayata Katkısı
13.	Yenilikçi Eğitim-Öğretim Faaliyetleri
14.	Eğitim Öğretim Faaliyetleri (Öğrenme / Öğretme Yöntem ve Teknikleri)
15.	Eğitim Öğretim Faaliyetleri (Sınıf Atmosferi)
16.	Eğitim Öğretim Faaliyetleri (Ders Araç ve Gereçleri)
17.	Kurs Yerlerinin Fiziki Ortamı
18.	İstihdama Yönelik Kurslar
19.	Kurumumuz eğitimlerini tavsiye eder misiniz?
Genel Memnuniyet Ortalaması: %78.9	

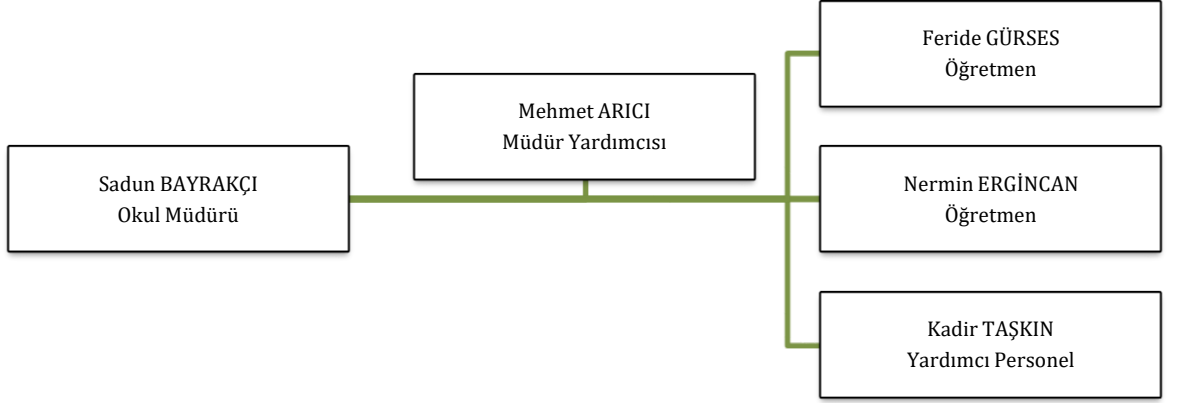
Kursiyerlere uygulanan memnuniyet anketlerinin sonucunda; %78.9 oranında memnuniyet oranına ulaşılmış olup. Açılan kursların çalışma hayatına sunduğu katkı açısından geliştirilmeye ihtiyacı olduğu yönünde çoğunluk görüşü alınmış olup sosyo kültürel etkinliklerin daha fazla olması talep edilmiştir.

2.7. Kuruluş İçi Analiz

. Kuruluş içi analiz, kuruluşun mevcut durumunu ve geleceğini etkileyebilecek, iç ortamdan kaynaklanan ve kuruluşun kontrol edebildiği koşulların ve eğilimlerin incelenerek güçlü ve zayıf yönlerin belirlenmesi ve değerlendirilmesidir. Güçlü yönler kuruluşun amaçlarına ulaşması için yararlanılabileceği olumlu hususlardır. Zayıf yönler ise kuruluşun başarılı olmasına engel teşkil edebilecek eksiklikler, diğer bir ifadeyle, aşılması gereken olumsuz hususlardır. Belirlenecek güçlü yönler kuruluşun hedeflerine, zayıf yönler ise kuruluşun alacağı tedbirlere ışık tutacaktır.

2.7.1. Teşkilat Yapısı

Şekil 1. Teşkilat Şeması



2.7.2. İnsan Kaynakları

Tablo 7. İdari Personelin Hizmet Süresine İlişkin Bilgiler

Hizmet Süreleri	2024 Yılı İtibarıyla	
	Kişi Sayısı	%
1-4 Yıl	-	-
5-6 Yıl	-	-
7-10 Yıl	2	40
10 Yıl Üzeri	3	60

Tablo 8. Kurumda Oluşan Yönetici Sirkülasyonu Oranı

	Yıl İçerisinde Kurumdan Ayrılan Yönetici Sayısı			Yıl İçerisinde Kurumda Göreve Başlayan Yönetici Sayısı		
	2021	2022	2023	2021	2022	2023
TOPLAM		1	1		1	

Tablo 9. Öğretmenlerin Hizmet Süreleri

Adı ve Soyadı	Branşı	Kadın	Erkek	Hizmet Yılı	Toplam
Feride GÜRSES	Giyim Üretim Teknolojisi	X		21	
Nermin ERGİNCAN	El Sanatları	X		19	

Tablo 10. Kurumda Gerçekleşen Öğretmen Sirkülasyonunun Oranı

	Yıl İçerisinde Kurumdan Ayrılan Öğretmen Sayısı			Yıl İçerisinde Kurumda Göreve Başlayan Öğretmen Sayısı		
	2021	2022	2023	2021	2022	2023
TOPLAM	0	0	2	0	0	0

2.7.3. Teknolojik Düzey

Tablo 11. Teknolojik Araç-Gereç Durumu

Araç-Gereçler	2021	2022	2023	İhtiyaç
Masaüstü Bilgisayar Sayısı	3	3	3	0
Taşınabilir Bilgisayar Sayısı	1	1	1	0
Projeksiyon Sayısı	1	1	1	0
TV Sayısı	2	2	2	0
Yazıcı Sayısı	2	2	2	0
Fotokopi Makinası Sayısı	2	2	2	0

Tablo 12. Fiziki Mekân Durumu

Fiziki Mekân	Var	Yok	Adedi	İhtiyaç	Açıklama
Öğretmenler Odası	X		1	0	
Ekipman Odası		X	0	0	
Kütüphane		X	0	0	
Rehberlik Servisi		X	0	0	
Resim Atölyesi	X		1	0	
Müzik Sınıfı		X	0	1	
Çok Amaçlı Salon	X		1	0	
Spor Salonu		X	0	1	

2.7.4. Mali Kaynaklar

Kurumun mali kaynakları, bütçe büyüklüğü, döner sermaye, okul-aile birliği gelirleri, kantin vb. gelirler ve harcama kalemleri ortaya konulmuştur. Enflasyon oranı da dikkate alınarak plan dönemi boyunca gerçekleşecek kaynak artışı tahmini olarak belirlenmiştir.

Tablo 13. Kaynak Tablosu

Kaynaklar	2024	2025	2026	2027	2028
Genel Bütçe	1.500.000	2.000.000	3.000.000	4.500.000	6.000.000
Okul Aile Birliği	40.000	45.000	50.000	60.000	65.000
TOPLAM	1.540.000	2.045.000	3.050.000	4.560.000	6.065.000

Tablo 14. Gelir-Gider Tablosu

YILLAR	2021		2022		2023	
	GELİR	GİDER	GELİR	GİDER	GELİR	GİDER
Tüketim Malzemeleri	31.311,13	11.993,63	81.310,47	19.743,36	152.778,25	45.004
Küçük Onarım		9.000		59.499,86		52.000
Büro Makinaları Harcamaları		9.000		59,499,86		52.000
Telefon		1317,50		2.067,25		3.774,25
GENEL		31.311,13		81.310,47		

Tablo 15. Kurum Yerleşkesine İlişkin Bilgiler

Kurum Bölümleri		Özel Alanlar	Var	Yok
Kurum Kat Sayısı	1	Çok Amaçlı Salon	x	
Derslik Sayısı	5	Çok Amaçlı Saha		x
Derslik Alanları (m ²)	210	Kütüphane		x
Kullanılan Derslik Sayısı	5	Fen Laboratuvarı		x
Şube Sayısı	5	Bilgisayar Laboratuvarı		x
İdari Odaların Alanı (m ²)	63	İş Atölyesi		x
Öğretmenler Odası (m ²)	18	Beceri Atölyesi	x	
Kurum Oturum Alanı (m ²)	510	Pansiyon		x
Kurum Bahçesi (Açık Alan) (m ²)	50	Rehberlik Servisi		x
Kurum Kapalı Alan (m ²)	530	Mescit	x	
Sanatsal, bilimsel ve sportif amaçlı toplam alan (m ²)	0	Depo/Arşiv	x	
Kantin (m ²)	0	Mutfak	x	
Tuvalet Sayısı	3			
Isınma Durumu	Doğalgaz			

2.8. Çevre Analizi (PEST-E)

Tablo 16. PEST-E Analizi

Ekolojik Etmenler	Etik (Ahlak) Etmenler
Türkiye Yüzyılı Planı doğrultusunda küreselleşme ve iklim değişikliğinin yarattığı sorunlarla baş edebilmeye yönelik bulunduğumuz çevreye uygun kurslar açılacaktır.	İlimiz ve ilçemiz merkez ve köylerinde unutulmaya yüz tutmuş el sanatları, nakış, seramik, yönelik kurslar düzenlenecektir.
Politik Etmenler	Ekonomik Etmenler
Kurumumuz 11. Kalkınma Planı, 100. Yıl Türkiye Planı ve Millî Eğitim Bakanlığı 2024-2028 stratejik planlama faaliyetlerinin Türkiye Yüzyılı Vizyonu doğrultusunda eğitim-öğretim ve kurs faaliyetlerine devam edecektir. Kursiyerlerini küreselleşme ve bilimsel gelişmeler doğrultusunda eğitimin dönüşen yapısıyla yaşam boyu eğitim hedef alınacaktır. Kursiyerlerinin yeniliklere açık ve yeniliklerden haberdar olmasını sağlayacaktır.	Kurumumuzun bulunduğu çevre farklı sosyo-ekonomik düzeylerdeki kursiyerlerden ve öğrencilerden oluşmaktadır. Genel bağlamda kursiyerlerimizin sosyo-ekonomik düzeyleri değişkenlik göstermektedir. Tam yıl-tam gün yönetmeliğine göre açılan kurslarımız ücretsiz olup kurslarımıza katılan kursiyerlerin kurslarımızdaki yaptıkları ürünlerin maddi masraflarına katkısı olmaktadır.

2.9. GZFT Analizi

Armutlu Halk Eğitimi Merkezi Müdürlüğü'nün varoluş nedeni, yakın gelecekte ulaşmak istediği hedefler, iç ve dış paydaşlarının zihinlerinde oluşturmak istediği kurumsal kimlik, çeşitli analizler yoluyla ortaya çıkarılan sorunlar ve sorunların çözümü için yapılacaklar bu bölümde değerlendirilmiştir. İç ve dış paydaşlarımızın kurumumuzla ilgili görüş ve tespitlerini öğrenmek amacıyla yaptığımız anket sonuçları, kurum çalışanları ve kurum dışındaki çeşitli kurum ve kuruluşların temsilcileri ile yapılan görüşmeler doğrultusunda Armutlu Halk Eğitimi Merkezi Kurumu Müdürlüğü'nün güçlü ve zayıf yanları ile fırsat ve tehditlere dönüşebilecek özellikleri belirlenmiştir.

Tablo 17. GZFT Analizi

İç Çevre		Dış Çevre	
Güçlü Yönler	Zayıf Yönler	Fırsatlar	Tehditler
Kursiyerlerin birbirlerini tanımaları, istekli olmaları, olumlu diyalog.	Kursiyerlerin devamsızlık sürelerine dikkat etmemeleri	Politik olarak yerel politikacılar ile olumlu diyalogların kurulabilmesi	Üçüncü kişilerde oluşan, politize olunabilme algısı
Çalışanların saygı, sevgi ve anlayış içinde çalışmaları, deneyimli olmaları	Kurumda çalışanların çalışma sürelerinin kısa olması.	Ekonomik anlamda kursiyerlerin üretimlerini bireysel anlamda pazarlayabilmeleri	Turizm bölgesi olması nedeniyle tüketim algısının gelişmiş olması

Okullarda açılan kurslarda veliler ile iletişim sağlanmaktadır.	Kursiyerlerimiz genelde yetişkin olup velileri yoktur.	Sosyolojik açıdan küçük bir Merkez olduğu için insanların birbirlerini iyi tanımaları.	Aşırı göç nedeni ile farklı kültürlerin bir arada olması birbirlerine yabancı gözle bakılması
Bina ve yerleşke şehir merkezindedir.	Artan nüfus ve taleple birlikte bina kapasitesinin ihtiyacı karşılamaması	Bilişim yolu ile teknolojik imkan ve gelişmelere kolayca ulaşabilme	Bazı alanlarda teknolojik imkanların yeterli olmaması
Bütçeye yeterli ödenek gelmektedir.	Zaman zaman tasarruf tedbirlerinden etkilenmesi	Değişen mevzuatı, teknolojik imkanlarla izleyebilme imkanı	Yasal uygulamaların yeterli olmaması
Yönetim süreçlerinde hiyerarşik bir düzen içinde saygı ve sevgi temeline dayanmaktadır.	Belirli dönemlerde yönetim süreçlerinde değişimlerin yaşanması	Ekolojik olarak nispeten doğal çevre ve ılıman iklim şartlarının hüküm sürmesi	Yıldan yıla betonlaşmanın ve yapılaşmanın artması
İletişim süreçleri olumlu ve samimi bir iletişim sürdürülmektedir.	Henüz yeni göreve başlayanların olması nedeniyle bazı konularda desteklenmeye ihtiyaç duyulabiliyor.		
Büyük oranda yeterli olması	Donanım olarak kısmen yetersiz olan atölyelerimizin bulunması		

2.10. Tespit ve İhtiyaçların Belirlenmesi

Durum analizi çerçevesinde gerçekleştirilen tüm çalışmalardan elde edilen veriler; paydaş anketleri, toplantı tutanakları vs. göz önünde bulundurularak özet bir bakış geliştirilmesi sürecidir. Oluşturulan tablo amaç ve hedeflere ulaşmak için temel yapıyı oluşturacaktır.

Tablo 18. Tespit ve İhtiyaçların Belirlenmesi

Tespitler ve İhtiyaçlar	
Eğitim ve Öğretime Erişim Gelişim/Sorun Alanları	
	<ul style="list-style-type: none"> ▪ Hayat boyu öğrenmeye katılım ▪ Hayat boyu öğrenmenin tanıtımı <ul style="list-style-type: none"> ▪ Kurs devam durumları ▪ Kurs katılım oranları
Eğitim ve Öğretimde Kalite Gelişim/Sorun Alanları	
	<ul style="list-style-type: none"> ▪ Öğretmenlere yönelik hizmet içi eğitimler ▪ Eğitimde bilgi ve iletişim teknolojilerinin kullanımı <ul style="list-style-type: none"> ▪ Hayat boyu rehberlik hizmeti ▪ Hayat boyu öğrenme kapsamında sunulan kursların çeşitliliği ve niteliği ▪ Mesleki ve teknik eğitimin sektör ve işgücü piyasasının taleplerine uyumu

Kurumsal Kapasite Gelişim/Sorun Alanları

- İnsan kaynağının genel ve mesleki yetkinliklerinin geliştirilmesi
- Çalışma ortamları ile sosyal, kültürel ve sportif ortamların iş isteklendirmesini sağlayacak biçimde düzenlenmesi
 - Çalışanların ödüllendirilmesi
 - Hizmet içi eğitim kalitesi
- Kurumun fiziki kapasitesinin yetersizliği (Eğitim öğretim ortamlarının yetersizliği)
- Eğitim, çalışma, konaklama ve sosyal hizmet ortamlarının kalitesinin artırılması
 - Donatım eksiklerinin giderilmesi
- Okullardaki fiziki durumun özel eğitime gereksinim duyan kursiyerlere uygunluğu
 - Hizmet binalarının fiziki kapasitesinin yetersiz olması
 - Yeni eğitim tesislerinin oluşturulmasında yaşanan arsa sıkıntıları
 - Alternatif finansman kaynaklarının geliştirilmesi
 - Okul-Aile Birlikleri
 - Kurumsal aidiyet duygusunun geliştirilmemesi
 - Kurumsallık düzeyinin yükseltilmesi
- Stratejik planların uygulanabilmesi için kurumlarda üst düzey sahiplenmenin yetersiz olması
 - İstatistik ve bilgi temini
 - Uluslararası iş birliği ve etkinliğin artırılması
 - İş güvenliği
 - Diğer kurum ve kuruluşlarla iş birliği
- Kamu Hizmet Standartlarının gözden geçirilerek yeniden düzenlenmesi
 - Bütünsel bir izleme-değerlendirme sisteminin kurulması

3. GELECEĞE BAKIŞ

Müdürlüğümüzün misyon, vizyon, temel ilke ve değerlerinin oluşturulması kapsamında öğretmenlerimiz, öğrencilerimiz, velilerimiz, çalışanlarımız ve diğer paydaşlarımızdan alınan görüşler, sonucunda stratejik plan hazırlama ekibi tarafından oluşturulan misyon, vizyon, temel değerler; Kurumumuz üst kurulana sunulmuş ve üst kurul tarafından onaylanmıştır.

3.1. Misyon

Türk Milli Eğitiminin temel ilkeleri doğrultusunda, yaygın eğitimin önemini özümsemiş, örgün eğitim sistemi dışına çıkmış vatandaşlarımıza yaşı ne olursa olsun ihtiyaç duydukları alanlarda eğitim vermek, piyasa şartlarına uyum sağlayabilecek bilgi ve tecrübeyi aktarmak, gelişmiş ülkelerin çalışma ve eğitim seviyesine ulaşmalarını sağlamak için var olan bir yaygın eğitim kurumu olmaktır.

3.2. Vizyon

1. Eğitim, öğretim ve araştırma kalitesi ile Türkiye ve dünyada tercih edilen;
2. Takım çalışmasını teşvik eden, katılımcı ve paylaşımcı bir yönetime sahip;
3. Geleneksel sanatlarımızın özünü koruyarak çağdaş, kalıcı ve özgün eserler ortaya koyan;
4. Evrensel değerlere saygılı, toplam kalite yönetimi ilkelerini benimsemiş, sürekli gelişen;
5. Türkiye ve dünyanın neresinde olursa olsun aldıkları eğitimle ihtiyaç duyulan alanlarda kendi iş başarımlarını sağlamış insanların yetiştirildiği gelişmiş ülke standartlarında eğitim veren tercih edilen; bir MERKEZ olmaktır.

3.3. Temel Değerler

- Atatürk ilkelerine bağlı olmak,
- Evrensel hukuk ilkelerine ve yasal düzenlemelere uymak,
- Bilimin evrenselliğine inanmak,
- Yenilikçi olmak,
- Doğruluktan ve dürüstlükten taviz vermemek,
- Kurum içinde uyum ve dayanışmaya önem vermek,

- Herkesi din, ırk, milliyet, renk, düşünce farklılığı gözetmeksizin sevmek ve saygılı olmak,
- Sürekli mükemmelliği yakalamaya çalışmak,
- Zamanın kıymetini bilmek,
- Faydalı ve Özgün arařtırmalar yapmak,
- İşimizi sevmek.

4. AMAÇ, HEDEF VE STRATEJİLERİN BELİRLENMESİ

Belirlenen vizyona ulaşmak için durum analizi sonucunda ortaya çıkan ihtiyaçlar çerçevesinde amaçlar ve bu amaçları gerçekleştirmeye yönelik hedefler belirlenmiştir.

4.1. Amaçlar

Vizyonu gerçekleştirmek ve misyonu yerine getirmek için ele alınması gereken başlıca alanları belirtilmiştir.

4.2. Hedefler

Hedefler, amaçların gerçekleştirilmesine yönelik öngörülen çıktı ve sonuçların tanımlanmış bir zaman dilimi içerisinde nitelik ve nicelik olarak ifade edilmiştir.

4.3. Performans Göstergeleri

Performans göstergeleri, kurumun hedeflerine ne kadar etkili bir şekilde ulaştığını gösteren ve performansının ölçülebilir ölçümlerdir. Tabloda ayrıntılı şekilde gösterilmiştir.

Tablo 19. Amaç, Hedef, Gösterge ve Stratejiler

Amaç 1	Bireyin bilgi, beceri ve yetkinliklerini geliştirmek amacıyla bireysel ve toplumsal bir yaklaşımla hayat boyu öğrenme imkanları sunmak.								
Hedef 1.1	Kursiyerlerin yaygın eğitim kurs programlarına erişim, devam ve tamamlama oranları artırılacaktır.								
Amacın İlgili Olduğu Program	Eğitim Öğretime Erişim								
Performans Göstergeleri	Hedefe Etkisi (%)	Başlangıç Değeri	2024	2025	2026	2027	2028	İzleme Sıklığı	Rapor Sıklığı
PG 1.1.1 Açılan kurs sayısı	%50	54	60	65	70	75	80	12 Ay	Yılda bir kez
PG 1.1.2 Bir kurs süresince katıldığı kursu tamamlayamayan kursiyer oranı (%)	%50	60	55	53	50	47	45	12 Ay	Yılda bir kez
Koordinatör Birim	Armutlu Halk Eğitim Merkezi								
İş birliği Yapılacak Birimler	İlçede bulunan okullar Belediye ve Köy Muhtarlıkları								
Riskler	R.1.1.1. Bireylerin sosyoekonomik kaygıları nedeniyle hayat boyu öğrenmeye öncelik vermemeleri R.1.1.2. Yetişkinlerin hayat boyu öğrenme konusunda isteksizliği R.1.1.3. Devamsızlık konusunda hassas olmamaları								
Stratejiler	S.1.1.1. Kursların tamamlanmama nedenleri araştırılarak buna yönelik önleyici tedbirler geliştirilecektir. S.1.1.2. Hayat boyu rehberlik faaliyetleri ile kursiyerlerin kuruma, kurum kültürüne ve katılacakları kurslara uyumunu güçlendirmek için çalışmalar yürütülecektir. S.1.1.3. Kurum, kuruluşlar ve sivil toplum kuruluşları ile yapılan iş birlikleri ile merkezin etki alanının genişletilmesi sağlanacaktır. S.1.1.4. Uluslararası kurumlarla iş birlikleri yapılarak deneyim paylaşımı artırılacaktır.								
Maliyet Tahmini	100.000,00 TL								
Tespitler	Artan nüfusa bağlı olarak artan talebi karşılamak. Kurslarda devamsızlık konusunda sıkı bir düzen izleyerek devamlılığı sağlamak Kurs tamamlama oranlarını artırarak belge alan kursiyer sayısını artırmak								
İhtiyaçlar	Alan taramasına çıkarak kurs ihtiyaçlarını belirlemek Okullarla iletişim halinde olarak öğrencilere yönelik kurs planlamaları yapmak Kurslarda devamsızlık oranını düşürmek adına yeni kurallar getirmek								

Amaç 1	Bireyin bilgi, beceri ve yetkinliklerini geliştirmek amacıyla bireysel ve toplumsal bir yaklaşımla hayat boyu öğrenme imkanları sunmak.									
Hedef 1.2	Özel eğitime ihtiyaç duyan ve özel politika gerektiren grupların (engelliler, yaşlılar) hayat boyu öğrenmeye erişimleri artırılacaktır.									
Amacın İlgili Olduğu Program	Eğitim Öğretime Erişim									
Performans Göstergeleri	Hedefe Etkisi (%)	Başlangıç Değeri	2024	2025	2026	2027	2028	İzleme Sıklığı	Rapor Sıklığı	
PG 1.2.1 Bir yılda yaygın eğitim kurslarına katılan engelli kursiyer sayısı	%100	0	1	2	2	3	3	Yılda bir	2 yılda bir kez	
Koordinatör Birim	Armutlu Halk Eğitim Merkezi									
İş birliği Yapılacak Birimler	İlçede bulunan okullar Belediye ve Köy Muhtarlıkları									
Riskler	R.1.2.1. Bireylerin sosyoekonomik kaygıları nedeniyle hayat boyu öğrenmeye öncelik vermemeleri R.1.2.2. Yetişkinlerin hayat boyu öğrenme konusunda isteksizliği R.1.2.3. Devamsızlık konusunda hassas olmamaları									
Stratejiler	S.1.2.1. Özel eğitime ihtiyaç duyan bireylerin yaygın eğitim faaliyetlerine katılmasının önündeki tanıtım eksikliği, kuruma erişimde yaşanan sorunlar vb. engeller tespit edilerek bu sorunların giderilmesine yönelik çalışmalar yürütülecektir.									
Maliyet Tahmini	100.000,00 TL									
Tespitler	Kurslarda devamsızlık konusunda sıkı bir düzen izleyerek devamlılığı sağlamak Kurs tamamlama oranlarını artırarak belge alan kursiyer sayısını artırmak									
İhtiyaçlar	Alan taramasına çıkarak kurs ihtiyaçlarını belirlemek Okullarla iletişim halinde olarak öğrencilere yönelik kurs planlamaları yapmak Kurslarda devamsızlık oranını düşürmek adına yeni kurallar getirmek									

Amaç 2	Eğitim ve öğretimde niteliğin artırılması sağlanacaktır.									
Hedef 2.1	Bireylerin yaşam becerileri geliştirilmesi için rehberlik faaliyetleri güçlendirilecektir.									
Amacın İlgili Olduğu Program	Eğitim ve Öğretimde Kalitenin Arttırılması									
Performans Göstergeleri	Hedefe Etkisi (%)	Başlangıç Değeri	2024	2025	2026	2027	2028	İzleme Sıklığı	Rapor Sıklığı	
PG 2.1.1. Kursiyerlerin memnuniyet oranının yükseltilmesi	%100	%83	%83,5	%84	%84,3	%84,5	%85	Yılda bir	2 yılda bir kez	
Koordinatör Birim	Armutlu Halk Eğitim Merkezi									
İş birliği Yapılacak Birimler	İlçede bulunan okul ve kurumlar									
Riskler	R.2.1.1. Kurumda yeterli kadrolu personel bulunmaması R.2.1.2. Rehber öğretmen normu bulunmaması									
Stratejiler	S.2.1.1. Kurum rehber öğretmenleri aracılığı ile kurslara katılan kursiyerlerin diğer kurslarla ilgili bilgilendirilmesi sağlanacaktır. S.2.1.2. Kurum rehber öğretmenleri aracılığı ile kurslara katılan kursiyerlere kişisel rehberlik faaliyetleri yürütülecektir. S.2.1.3. Eğitimlere katılanların geri bildirim puanlarının değerlendirilmesi sağlanacaktır.									
Maliyet Tahmini	200.000,00 TL									

Tespitler	Kursların niteliği ve verimini üst düzeye çıkararak katılımcı memnuniyet oranını artırmak. Kurslar konusunda rehberlik faaliyetleri yürütmek.
İhtiyaçlar	Var olan usta öğreticilerle kursiyerlere kurslar konusunda bilgilendirici çalışmalar yapmak. Anket sonuçlarına göre memnuniyet oranlarını üst seviyeye çıkaracak uygulamalara yer vermek

Amaç 3	Kurumun amaçlarına ulaşmasını sağlayacak kurumsal imkân ve yetkinlikler verimli ve sürdürülebilir bir şekilde geliştirilecektir.									
Hedef 3.1	Kurum yöneticilerinin ve öğretmenlerin mesleki gelişimleri güçlendirilecektir.									
Amacın İlgili Olduğu Program	Kurumsal Kapasite									
Performans Göstergeleri	Hedefe Etkisi (%)	Başlangıç Değeri	2024	2025	2026	2027	2028	İzleme Sıklığı	Rapor Sıklığı	
PG 3.1.1. Hizmet içi eğitim alan yönetici ve öğretmen oranı (%)	%35	%66	%70	%75	%80	%85	%90	Yılda bir	2 yılda bir kez	
PG 3.1.2. Uzaktan hizmet içi eğitime katılan yönetici ve öğretmen oranı (%)	%35	%33	%40	%45	%50	%55	%60	Yılda bir	2 yılda bir kez	
PG 3.1.3. Ücretli usta öğreticilere yönelik gerçekleştirilen faaliyet sayısı	%30	0	2	4	5	6	7	Yılda bir	2 yılda bir kez	
Koordinatör Birim	Armutlu Halk Eğitim Merkezi									
İş birliği Yapılacak Birimler	İlçede bulunan okul ve kurumlar									
Riskler	R.3.1.1. Kurumda yeterli kadrolu personel bulunmaması R.3.1.2. İl ve İlçede yeterli kurs düzenlenmemesi									
Stratejiler	S.3.1.1. Kurum yöneticilerinin ve öğretmenlerin mesleki gelişim ihtiyaçları tespit edilerek, bu ihtiyaçları gidermeye yönelik bir mesleki gelişim planı hazırlanacaktır. S.3.1.2. Kurum yöneticilerinin ve öğretmenlerin uzaktan hizmet içi eğitimlere katılmaları teşvik edilecektir.									
Maliyet Tahmini	125.000,00 TL									
Tespitler	Eğiticilerin mesleki gelişimlerini en üst düzeye çıkarmak,									
İhtiyaçlar	Öğretmen ve usta öğreticilere ihtiyaçlarına yönelik eğitimler düzenlenmesi için talepte bulunmak									

Amaç 3	Kurumun amaçlarına ulaşmasını sağlayacak kurumsal imkân ve yetkinlikler verimli ve sürdürülebilir bir şekilde geliştirilecektir.									
Hedef 3.2	Eğitim ve öğretimin sağlıklı ve güvenli bir ortamda gerçekleşmesi için kurumun sağlığı ve güvenliği geliştirilecektir.									
Amacın İlgili Olduğu Program	Kurumsal Kapasite									
Performans Göstergeleri	Hedefe Etkisi (%)	Başlangıç Değeri	2024	2025	2026	2027	2028	İzleme Sıklığı	Rapor Sıklığı	
PG3.2.1 Sağlıklı beslenme ve obezite ile ilgili konularda verilen eğitim alan öğretmen, usta öğretici ve kursiyer sayısı	%50	0	10	20	30	40	50	Yılda bir	2 yılda bir kez	
PG3.2.2 Afet ve acil durum tatbikat sayısı	%50	2	2	2	3	3	4	Yılda bir	2 yılda bir kez	
Koordinatör Birim	Armutlu Halk Eğitim Merkezi									
İş birliği Yapılacak Birimler	İlçede bulunan okul ve kurumlar									
Riskler	R.3.2.1. Kurumda iş sağlığı ve güvenliğinin sağlanamaması									
Stratejiler	S.3.1.1. Kurumun İSG kapsamında düzenlemeleri yapılarak iş kazaları ve meslek hastalıkları riskleri ortadan kaldırılacak ya da en aza indirilecektir. S.3.1.2. Personellerin sağlıklı beslenme ve obezite ile ilgili konularda eğitim almaları sağlanacaktır. S.3.1.3. Olası afet ve acil durumlara gerekli tedbirler alınacak ve belli periyotlarla tatbikatlar yapılacaktır.									
Maliyet Tahmini	125.000,00 TL									
Tespitler	Farkındalık düzeylerinin istenilen düzeyde olmaması.									
İhtiyaçlar	Farkındalık ve motivasyonun artırılması.									

4.4. Stratejilerin Belirlenmesi

Kurumun hedeflerine nasıl ulaşılabileceğini gösteren kararlar bütünüdür. Stratejiler, hedeflere yönelik belirlenmiştir.

4.5. Maliyetlendirme

Tahmini Maliyetler Tablo 20’de belirtilmiştir.

Tablo 20. Tahmini Maliyet Tablosu (TL)

	2024	2025	2026	2027	2028	Toplam Maliyet
Amaç 1	28.000 TL	32.800 TL	38.400 TL	46.400 TL	54.400 TL	200.000 TL
Hedef 1.1	14.000 TL	16.400 TL	19.200 TL	23.200 TL	27.200 TL	100.000 TL
Hedef 1.2	14.000 TL	16.400 TL	19.200 TL	23.200 TL	27.200 TL	100.000 TL
Amaç 2	27.400 TL	32.800 TL	38.300 TL	46.000 TL	55.500 TL	200.000 TL
Hedef 2.1	27.400 TL	32.800 TL	38.300 TL	46.000 TL	55.500 TL	200.000 TL
Amaç 3	35.000 TL	41.000 TL	48.000 TL	58.000 TL	68.000 TL	250.0000 TL
Hedef 3.1	17.500 TL	20.500 TL	24.000 TL	29.000 TL	34.000 TL	125.000 TL
Hedef 3.2	17.500 TL	20.500 TL	24.000 TL	29.000 TL	34.000 TL	125.000 TL
TOPLAM	90.400 TL	106.600 TL	124.700 TL	150.400 TL	177.900 TL	650.000 TL

Amaç ve hedeflere ilişkin tahmini maliyet hesaplanmıştır.

5. İZLEME VE DEĞERLENDİRME

İzleme ve değerlendirme süreci kurumsal öğrenmeyi buna bağlı olarak da faaliyetlerin sürekli olarak iyileştirilmesini sağlar. İzleme ve değerlendirme faaliyetleri sonucunda elde edilen bilgiler kullanılarak önceki döneme ait stratejik plan gözden geçirilmiş, hedeflenen ve ulaşılan sonuçlar karşılaştırılmıştır. Bu karşılaştırmalar sonucunda da gerekli görülen durumlarda stratejik planın güncelleme kararı verilmiştir.

Hedefe İlişkin Değerlendirme: Her yılın ilk altı ayında ilgili hedefe ait performans göstergelerinin performans düzeyi dikkate alınarak izlemenin yapıldığı yılın sonu itibarıyla hedeflenen değere ulaşıp ulaşılmadığının analizi yapılacaktır.

Okul/kurumlar için izleme değerlendirme faaliyetleri Tablo 21’de örneklendirilmiş olan izleme ve değerlendirme şablonu kullanılarak her eğitim-öğretim dönemi sonunda bir kere olacak şekilde gerçekleştirilir. Bu şablon ile planlanan hedefe ne oranda ulaşıldığı ve buna dair değerlendirmeler ifade edilir.

Hedef Performansının Hesaplanması: Gösterge değerlerinin kümülatif olarak belirlenmemesi durumunda hedef performansının hesaplanmasında izleme dönemindeki yıl sonu hedeflenen değer ile izleme dönemindeki gerçekleştirme değerinin kümülatif değeri baz alınacaktır.

(Bir göstergenin performansı %100’ü aşabilir ancak hedef performansının ölçümünde bu değer 100 olarak alınır. Böylece diğer göstergelerin hedefe etkisinin doğru hesaplanması sağlanır.) Bir göstergenin performansı negatif değer alabilir. Ancak hedef performansının ölçümünde bu değer sıfır alınır. Böylece diğer göstergelerin hedefe etkisinin doğru hesaplanması sağlanır.

Tablo 21. İzleme ve Değerlendirme Şablonu

2024-2025 Eğitim Öğretim Yılı Stratejik Plan İzleme ve Değerlendirme Tablosu					
A1					
H1.1					
Hedef 1.1 Performansı					
Sorumlu Birim					
Performans Göstergesi	Hedefe Etkisi (%)	Plan Dönemi Başlangıç Değeri *(A)	İzleme Dönemindeki Yıl Sonu Hedeflenen Değer (B)	İzleme Dönemindeki Gerçekleşme Değeri (C)	Performans (%) (C-A)/(B-A)
PG 1.1.1					
PG 1.1.2					
Hedefe İlişkin Değerlendirmeler					
<p>2024-2025 eğitim öğretim yılında PG 1.1.1 için performansın %100 oranında gerçekleştiği görülmektedir. 2024-2025 eğitim öğretim yılında PG 1.1.2 için performansı %70 oranında gerçekleştiği göz önünde bulundurularak ailelerin eğitim faaliyetlerine katılımının artırılması için sınıf rehber öğretmenleri aracılığıyla telefon görüşmeleri yapılması planlanmıştır.</p>					

* 2024-2028 dönemini kapsayan stratejik plan için 2023 yılsonu değeridir.

**Her yılın ilk altı ayında, ilgili hedefe ait performans göstergelerinin performans düzeyi dikkate alınarak izlemenin yapıldığı yılın sonu itibarıyla hedeflenen değere ulaşıp ulaşılamayacağını analizi yapılır. Hedeflene değere ulaşılmasını engelleyecek hususlar ve riskler varsa değerlendirilir. Hedeflenen değere ulaşılmasını sağlayacak temel tedbirlere kısaca yer verilir.